

T.C
SİVASLI KAYMAKAMLIĞI
ŞEHİT RUHİ ÇETİN ORTAOKULU
MÜDÜRLÜĞÜ

2024-2028 STRATEJİK PLANI

Öğretmenler! Yeni nesil sizin
eseriniz olacaktır...



OKUL BİLGİLERİ

İli: Uşak		İlçesi: Sivash	
Adres:	Kökez Köyü No:14 Sivaslı/UŞAK	Coğrafi Konum(Link):	https://maps.app.goo.gl/XfBNdRerD2xUoFoMA
Telefon Numarası:	0276 638 60 56	Faks Numarası:	0276 638 60 56
e- Posta Adresi:	731592@meb.k12.tr	Web Sayfası Adresi:	https://sehitruhicetinortaokulu.meb.k12.tr/
Kurum Kodu:	731592	Öğrenim Şekli:	Tam Gün

SUNUŞ

Şehit Ruhi Çetin Ortaokulu stratejik planlama çalışmasına önce durum tespiti, yani okulun SWOT analizi yapılarak başlanmıştır. Durum tespiti tüm idari personelin ve öğretmenlerin katılımıyla uzun süren bir çalışma sonucu ilk şeklini almış, varılan genel sonuçların sadeleştirilmesi ise okul yönetimi ile öğretmenlerden oluşan beş kişilik bir kurul tarafından yapılmıştır. Daha sonra SWOT sonuçlarına göre stratejik planlama aşamasına geçilmiştir. Bu süreçte okulun amaçları, hedefleri, hedeflere ulaşmak için gerekli stratejiler, eylem planı ve sonuçta başarı veya başarısızlığın göstergeleri ortaya konulmuştur. Denilebilir ki SWOT analizi yani durum analizi bir kilometre taşıdır, okulumuzun bugünkü resmidir. Stratejik planlama ise bugünden yarına nasıl hazırlanmamız gerektiğine dair kalıcı bir belgedir.

Stratejik Plan' da belirlenen hedeflerimizi ne ölçüde gerçekleştirdiğimiz, plan dönemi içindeki her yılsonun da gözden geçirilecek ve gereken revizyonlar yapılacaktır.

Şehit Ruhi Çetin Ortaokulu Stratejik Planı (2024-2028) belirtilen amaç ve hedeflere ulaşmamızın Okulumuzun gelişme ve kurumsallaşma süreçlerine önemli katkılar sağlayacağına inanmaktayız.

Plan hazırlama ve uygulama sürecinde emeği geçen ve geçecek olan Milli Eğitim Müdürlüğüne, öğretmen, öğrenci ve velilerimize şimdiden teşekkür ederiz.

Erkan ÖZKAN

Okul Müdürü

İÇİNDEKİLER

1. GİRİŞ VE STRATEJİK PLANIN HAZIRLIK SÜRECİ

- 1.1. Strateji Geliştirme Kurulu ve Stratejik Plan Ekibi
- 1.2. Planlama Süreci

2. DURUM ANALİZİ

- 2.1. Kurumsal Tarihçe
- 2.2. Uygulanmakta Olan Planın Değerlendirilmesi
- 2.3. Yasal Yükümlülükler ve Mevzuat Analizi
- 2.4. Üst Politika Belgelerinin Analizi
- 2.5. Faaliyet Alanları ile Ürün ve Hizmetlerin Belirlenmesi
- 2.6. Paydaş Analizi
- 2.7. Kuruluş İçi Analiz
 - 2.7.1. Teşkilat Yapısı
 - 2.7.2. İnsan Kaynakları
 - 2.7.3. Teknolojik Düzey
 - 2.7.4. Mali Kaynaklar
 - 2.7.5. İstatistik Veriler
- 2.8. Dış Çevre Analizi (Politik, Ekonomik, Sosyal, Teknolojik, Yasal ve Çevresel Çevre Analizi -PESTLE)
- 2.9. Güçlü ve Zayıf Yönler ile Fırsatlar ve Tehditler (GZFT) Analizi
- 2.10. Tespit ve İhtiyaçların Belirlenmesi

3. GELECEĞE BAKIŞ

- 3.1. Misyon
- 3.2. Vizyon
- 3.3. Temel Değerler

4. AMAÇ, HEDEF VE STRATEJİLERİN BELİRLENMESİ

- 4.1. Amaçlar
- 4.2. Hedefler
- 4.3. Performans Göstergeleri
- 4.4. Stratejilerin Belirlenmesi
- 4.5. Maliyetlendirme

5. İZLEME VE DEĞERLENDİRME

6. TABLO/ŞEKİL/GRAFİKLER/EKLER

1. GİRİŞ VE STRATEJİK PLANIN HAZIRLIK SÜRECİ

1.1. Strateji Geliştirme Kurulu ve Stratejik Plan Ekibi

Strateji Geliştirme Kurulu Bilgileri		Stratejik Plan Ekibi Bilgileri	
Adı Soyadı	Ünvanı	Adı Soyadı	Ünvanı
Erkan ÖZKAN	Müdür	Engin TEKİN	Müdür Yardımcısı
TOLGA KAYAALP	Öğretmen	ONUR TAN	Öğretmen
Gülsüm HACİM	Okul Aile Birliği Başkanı	ESRA DURSUN	Öğretmen
HANIM ÖZGÜL	Okul Aile Birliği Üyesi	MERAL ŞEMŞİT	Öğretmen
		DERYA ÖZER ÖNAL	Öğretmen
		SİNAN KOCAMIŞ	Öğretmen
		AHMET KÖSE	Veli
		HASAN ERDOĞAN	Veli
		YAŞAR TÜRKMEN	Veli
		OSMAN UYSAL	Veli

1.2. Planlama Süreci:

Giriş

5018 Sayılı Kamu Mali Yönetimi ve Kontrol Kanunu ile kamu kaynaklarının daha etkili ve verimli bir şekilde kullanılması, hesap verebilir ve saydam bir yönetim anlayışının oluşması hedeflenmektedir.

2024-2028 dönemi stratejik planının hazırlanması sürecinin temel aşamaları; kurul ve ekiplerin oluşturulması, çalışma takviminin hazırlanması, uygulanacak yöntemlerin ve yapılacak çalışmaların belirlenmesi şeklindedir.

Giriş Ve Plan Hazırlık Süreci

Okulumuzun 2024-2024 dönemlerini kapsayan stratejik plan hazırlık aşaması, üst kurul ve stratejik plan ekibinin oluşturulması ile başlamıştır. Ekip üyeleri bir araya gelerek çalışma takvimini oluşturulmuş, görev dağılımı yapılmıştır. Okulun 2024-2024 Stratejik Planda yer alan amaçlar, hedefler, göstergeler ve faaliyetler incelenmiş ve değerlendirilmiştir. Eğitim Vizyonu 2024, mevzuat, üst politika belgeleri, paydaş, PESTLE, GZFT ve kuruluş içi analizlerinden elde edilen veriler ışığında

eđitim ve öğretim sistemine ilişkin sorun ve gelişim alanları ile eğitime ilişkin öneriler tespit edilmiştir.

Planlama sürecine aktif katılımını sağlamak üzere paydaş anketi, toplantı ve görüşmeler yapılmıştır. Geleceğe yönelim bölümüne geçilerek okulumuzun amaç, hedef, gösterge ve eylemleri belirlenmiştir.

2. DURUM ANALİZİ

Durum analizi bölümünde okulumuzun mevcut durumu ortaya konularak neredeyiz sorusuna yanıt bulunmaya çalışılmıştır.

Bu kapsamda okulumuzun kısa tanıtımı, okul künyesi ve temel istatistikleri, paydaş analizi ve görüşleri ile okulumuzun Güçlü Zayıf Fırsat ve Tehditlerinin (GZFT) ele alındığı analize yer verilmiştir

2.1. Kurumsal Tarihçe

Okulumuzun binası 1926 yılında mahalli imkanlarla yapılarak hizmete girmiştir.1946 yılında bu bina yenilenmiştir. 1979 yılında yeni bina yapılarak ortaokul açılmıştır. 1986'da ilkokulla birleşerek İlköğretim Okulu olmuştur. 1997-1998 yılına kadar tek katlı olan binanın 2. Katı yapılmış olup 1998-1999 Eğitim Öğretim yılında iki katlı bina olarak hizmete girmiştir. Yine 1998-1999 Eğitim Öğretim yılında taşıma merkezi olması nedeniyle çevre köylerin öğrencilerine de (Hacim- Salmanlar- Samatlar -Budaklar) hizmet vermektedir. Eğitim sisteminde 2012 'de değişikliğe gidilmesiyle okulumuz eğitim – öğretime sadece ortaokul kısmıyla devam etmektedir.

2.2. Uygulanmakta Olan Planın Değerlendirilmesi

Uygulanmakta olan stratejik planın değerlendirilmesi, planın uygulanmış olan dönemine ilişkin hedef ve göstergeler bazında gerçekleşme düzeyi ile başarı ve başarısızlık nedenlerini içerir. Bu çalışmanın amacı; yeni stratejik planda yer alacak amaç, hedef ve performans göstergelerinin doğru bir çerçevede belirlenmesini temin etmektir. Bu çalışma için uygulanmakta olan stratejik planın izleme ve değerlendirme bölümünde detayları verilen stratejik plan izleme ile stratejik plan değerlendirme tablolarından yararlanılacaktır.

Uygulanmakta olan stratejik planın değerlendirilmesi sonucu hedef ve performans göstergelerinde hedeflenen sonuçlara ulaşılması durumunda;

- Mevcut çevre şartları, riskler ve üst politika belgelerinden gelen sorumluluklar dikkate alındığında söz konusu hedeflerin yeni planda yer alıp almaması değerlendirilecek.
- Stratejik planda amacın farklı açılardan iyileştirilmesi ihtiyacı bulunması durumunda yeni hedef ve performans göstergeleri belirlenecek.

Uygulanmakta olan stratejik planın değerlendirilmesi sonucu hedef ve performans göstergelerinde hedeflenen sonuçlara ulaşılabilmesi durumunda ise

- Hedef ve performans göstergesi ile bunlara ilişkin deęerlerin doęru belirlenip belirlenmedięine,
- Mevcut çevre şartları, riskler ve üst politika belgelerinden gelen sorumluluklar dikkate alındığında söz konusu hedeflerin yeni planda yer alıp almaması gerektięine karar verilecek.

2.3. Yasal Yükümlülükler ve Mevzuat Analizi

Kamu Yönetim Reformu kapsamında alınan Yüksek Planlama Kurulu kararlarında ve 5018 sayılı kamu Mali Yönetimi ve Kontrol Kanununda, kamu kuruluşlarının stratejik planlamalarını hazırlamaları ve kuruluş bütçelerini bu plan doęrultusunda oluşturmaları öngörülmektedir. “Kamu idareleri; kalkınma planları, programlar, ilgili mevzuat ve benimsedikleri temel ilkeler çerçevesinde geleceęe ilişkin misyon ve vizyonlarını oluşturmak, stratejik amaçlar ve ölçülebilir hedefler saptamak, performanslarını önceden belirlenmiş olan göstergeler doęrultusunda ölçmek ve bu sürecin izleme ve deęerlendirmesini yapmak amacıyla katılımcı yöntemlerle stratejik plan hazırlarlar. Bu amaçla DPT tarafından, 5018 sayılı Kamu Mali Yönetimi kanununun 9’ uncu maddesine dayanılarak “Kamu İdarelerinde Stratejik Planlamaya İlişkin Usul ve Esaslar Hakkında Yönetmelik” hazırlanmıştır. Bu yönetmelięe göre; stratejik planlama çalışmalarının kapsamdaki tüm kamu idarelerine yaygınlaştırılması, aşamalı bir geçiş takvimi dahilinde yürütülmüştür. Söz konusu geçiş takvimine göre Milli Eğitim Bakanlığı, 2019-2023 yıllarını kapsayacak olan ilk stratejik planını hazırlayarak yürürlüğe koymuştur.

Mevcut Durum ve Temel İstatistikler

Okulumuzda eğitim öğretim Milli Eğitim Bakanlığının belirledięi mevzuat ve yönetmeliklere uygun şekilde yürütülmektedir. Okulumuzda eğitim-öğretim sabah 08:45 te başlayıp 15:25 bitmektedir. Her gün 7 ders işlenmektedir. Ders bitimlerinde sportif egzersiz çalışmaları planlanan günlerde yapılmaktadır.

Okulumuzda eğitim-öğretim faaliyetleri kapsamında; sportif faaliyetler, egzersizler, destekleme ve yetiştirme kursları, çeşitli projeler, okul-aile-çevre etkinlikleri yapılmaktadır.

2.4. Üst Politika Belgeleri Analizi

Üst politika belgeleri;

- 12. Kalkınma Planı
 - Cumhurbaşkanlığı Programı,
 - Orta Vadeli Program,
 - Cumhurbaşkanlığı Yıllık Programı,
 - Millî Eğitim Bakanlığı Stratejik Planı,
 - İl Millî Eğitim Müdürlüğü Stratejik Planı,
 - İlçe Millî Eğitim Müdürlüğü Stratejik Planı ile
 - Okul/kurumu ilgilendiren ulusal, bölgesel ve sektörel strateji eylem planlarını;
- İncelenerek aşağıdaki tabloda kurumuzu ilgilendiren bölümler alınmıştır.

	Dayanak(Kanun, Yönetmelik, Genelge Adı ve Numarası)	Yasal Yükümlülük (Görevler)
	5018 Sayılı Kamu Mali Yönetimi ve Kontrol Kanununun 60' ıncı maddesi	5018 Sayılı Kamu Mali Yönetimi ve Kontrol Kanununun 60' ıncı maddesi ile 22/12/2005 tarihli ve 5436 sayılı kanunun 15' inci maddesine dayanılarak "Strateji Geliştirme Birimlerinin Çalışma Usul ve Esasları Hakkında Yönetmelik" hazırlanmıştır. Kalkınma planları yıllık programlar ile diğer ilgili programlar dikkate alınarak hazırlanan stratejik planlar, Devlet Planlama Teşkilatı Müsteşarlığı (DPT) ve diğer ilgili kurumların öngörülen süreçlerinden geçerek yürürlüğe girmektedir.
	5018 sayılı Kamu Mali Yönetimi kanununun 9' uncu maddesi	"Kamu idareleri; kalkınma planları, programlar, ilgili mevzuat ve benimsedikleri temel ilkeler çerçevesinde geleceğe ilişkin misyon ve vizyonlarını oluşturmak, stratejik amaçlar ve ölçülebilir hedefler saptamak, performanslarını önceden belirlenmiş olan göstergeler doğrultusunda ölçmek ve bu sürecin izleme ve değerlendirmesini yapmak amacıyla katılımcı yöntemlerle stratejik plan hazırlarlar. Kamu idareleri, kamu hizmetlerinin istenilen düzeyde ve kalitede sunulabilmesi için bütçeleri ile program ve proje bazında kaynak tahsislerini; stratejik planlarına, yıllık amaç ve hedefleri ile performans göstergelerine dayandırmak zorundadırlar. Kamu idareleri bütçelerini, stratejik planlarında yer alan misyon, vizyon, stratejik amaç ve hedeflerle uyumlu ve performans esasına dayalı olarak hazırlarlar. Kamu idarelerinin bütçelerinin stratejik plarlarda belirlenen performans göstergelerine uygunluğu ve idarelerin bu çerçevede yürütecekleri faaliyetler ile performans esaslı bütçelemeye ilişkin diğer hususları belirlemeye Maliye Bakanlığı yetkilidir."
	24 Aralık 2005 tarihinde yayımlanan 5436 sayılı Kamu Malî Yönetimi ve Kontrol Kanunu	24 Aralık 2005 tarihinde yayımlanan 5436 sayılı Kamu Malî Yönetimi ve Kontrol Kanunu Ayrıca ; MEB Strateji Geliştirme Bakanlığı 2010/14 sayılı genelge, Kasım 1999

		<p>tarih ve 2506 sayılı Tebliğler Dergisi yayımlanan Toplam Kalite Yönetimi Uygulama Yönergesi - Şubat 2002 tarih ve 2533 Sayılı TD yayımlanan MEB Taşra Teşkilatı Toplam Kalite Yönetimi Uygulama Projesi ile okulumuzda stratejik plan hazırlanmıştır.</p>
	<p>* 1739 sayılı kanunun 23. maddesi, * 222 sayılı kanunun 1. maddesi, * İlköğretim Kurumları Yönetmeliğinin 5. Maddesi</p>	<p>Her Türk çocuğuna iyi bir vatandaş olmak için gerekli temel bilgi, beceri, davranış ve alışkanlıkları kazandırmak; onu milli ahlak anlayışına uygun olarak yetiştirmek.</p>
	<p>* 1739 sayılı kanunun * 23. maddesi.</p>	<p>Her Türk çocuğunu ilgi, istidat ve kabiliyetleri yönünden yetiştirerek hayata ve üst öğrenime hazırlamak.</p>
	<p>* İlköğretim Kurumları Yönetmeliği'nin 5. Maddesi</p>	<p>Öğrencilere, Atatürk ilke ve inkılaplarını benimsetme; Türkiye Cumhuriyeti Anayasası'na ve demokrasinin ilkelerine, insan hakları, çocuk hakları ve uluslararası sözleşmelere uygun olarak haklarını kullanma, başkalarının haklarına saygı duyma, görevini yapma ve sorumluluk yüklenebilen birey olma bilincini kazandırmak</p>
	<p>* İlköğretim Kurumları Yönetmeliği'nin 5. Maddesi</p>	<p>Öğrencilere, toplumun bir üyesi olarak kişisel sağlığının yanı sıra ailesinin ve toplumun sağlığını korumak için gerekli bilgi ve beceri, sağlıklı beslenme ve yaşam tarzı konularında bilimsel geçerliliği olmayan bilgiler yerine, bilimsel bilgilerle karar verme alışkanlığını kazandırmak,</p>

2.5. Faaliyet Alanları ile Ürün/Hizmetlerin Belirlenmesi

2024-2028 stratejik plan hazırlık sürecinde okulumuz faaliyet alanları ile ürün ve hizmetlerinin belirlenmesine yönelik çalışmalar yapılmıştır. Bu kapsamda birimlerinin yasal yükümlülükleri, standart dosya planı ve kamu hizmet envanteri incelenmiştir.

Stratejik plan çalışmaları çerçevesinde sürece yönelik olarak gerçekleştirilen faaliyetler şunlardır:

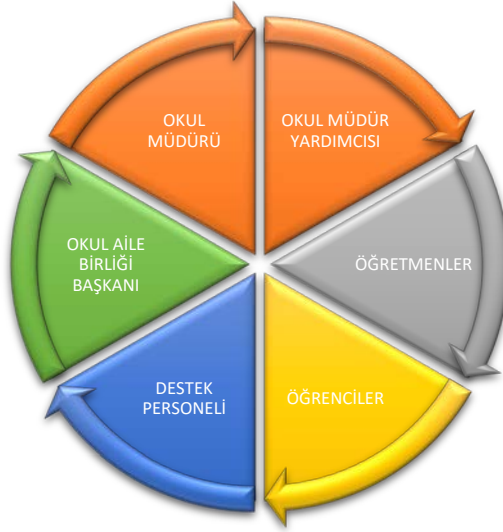
- Stratejik planlama ekibi kurulmuştur.
- Stratejik planlama ekibi üyelerinin konuyla ilgili eğitimleri sağlanmıştır.
- İlçe Milli Eğitim Müdürlüğü'nün stratejik planlama ile ilgili yaptığı tüm rehberlik çalışmalarına katılım sağlanmıştır.
- Stratejik planlama sürecinde kullanılacak olan rehber kitap edinilmiştir (Eğitimde Stratejik Planlama, MEB Strateji Geliştirme Başkanlığı, 2010)
- Stratejik planın temel alacağı vizyon ve misyon ifadeleri hakkında tüm paydaşların farkındalığı sağlanmıştır.

Faaliyet Alanı	Ürün/Hizmetler
Öğretim-egitim faaliyetleri	Öğrenci İşleri Kayıt-nakil işleri Devam-devamsızlık Sınıf geçme Sınav hizmetleri
Rehberlik faaliyetleri	Öğrencilere rehberlik yapmak Velilere rehberlik etmek Rehberlik faaliyetlerini yürütmek
Sosyal faaliyetler	Kitap okuma etkinlikleri Okul içi ve ulusal yarışmalara katılma
Sportif faaliyetler	Futsal Voleybol Badminton
Kültürel ve sanatsal faaliyetler	Halk oyunları - Koro Satranç - Geleneksel Çocuk Oyunları Şiir Dinletisi
İnsan kaynakları faaliyetleri (mesleki gelişim faaliyetleri, personel etkinlikleri...)	Lise tanıtımları Meslek Tanıtımları
Okul aile birliği faaliyetleri	Okul velileri arasındaki iletişimi güçlendirme Öğrenciler ve okul için gerekli maddi ve manevi destek sağlama
Öğrencilere yönelik faaliyetler	Günlük ders işleyişi Kulüp çalışmaları
Ölçme değerlendirme faaliyetleri	Okul içi yazılı sınavlar Yerel ve ulusal ortak sınavlar
Öğrenme ortamlarına yönelik faaliyetler	Derece terfi işleri Hizmet içi eğitim işleri İzin-Rapor işleri Maaş işleri
Ders dışı faaliyetler	Gezi ve ziyaretler

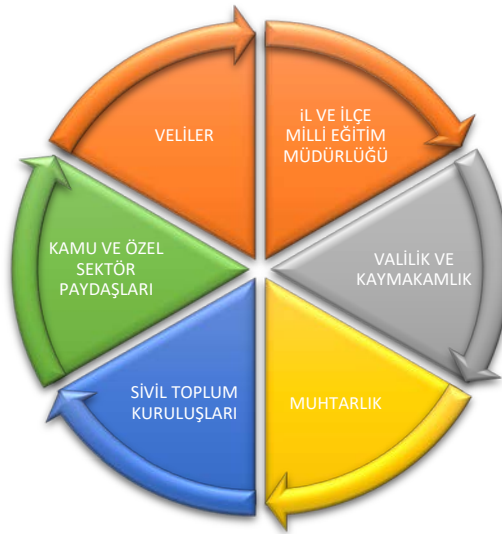
2.6. Paydaş Analizi

Paydaş analizi katılımı sağlamanın en önemli aracıdır. Kurumumuzun temel paydaşları İç Paydaşlar ve Dış paydaşlar olarak ikiye ayrılır. İderemiz hem iç hemde dış paydaşlar ile etkili iletişimi sürdürerek çalışmalarını yürütmektedir. Paydaşlarımızın görüşleri anket, toplantı, dilek ve istek kutuları, elektronik ortamda iletilen önerilerde dâhil olmak üzere çeşitli yöntemlerle sürekli olarak alınmaktadır.

İç Paydaşlar:



Dış Paydaşlar:

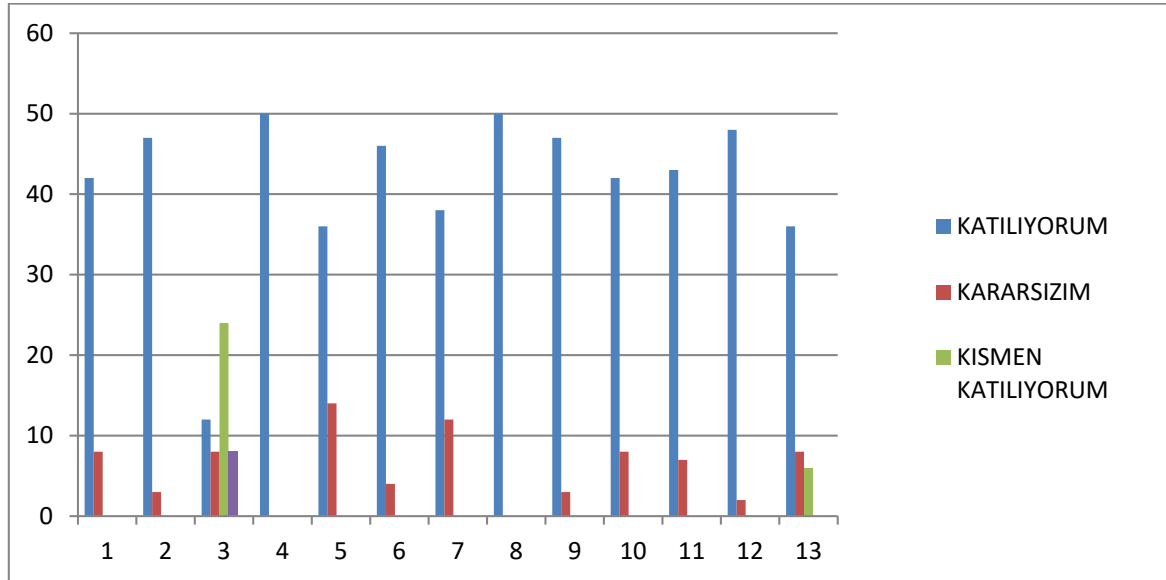


Kurumumuzun en önemli paydaşları arasında yer alan öğrenci, veli ve öğretmenlerimize yönelik olarak anket uygulanmıştır. 5’li Likert Ölçeğine göre hazırlanmış olan anketlerde öğretmenler için toplam 14, öğrenciler için toplam 14, veliler için ise yine 14 soruya yer verilmiştir.

Değerlendirme yapılırken “Katılıyorum” ve “Tamamen Katılıyorum”, “Kısmen Katılıyorum” ile “Kararsızım” birlikte yorumlanmış olup, “Katılmıyorum” maddesi ise yalnız değerlendirilmiştir.

Paydaş anketlerine ilişkin ortaya çıkan temel sonuçlara altta yer verilmiştir :

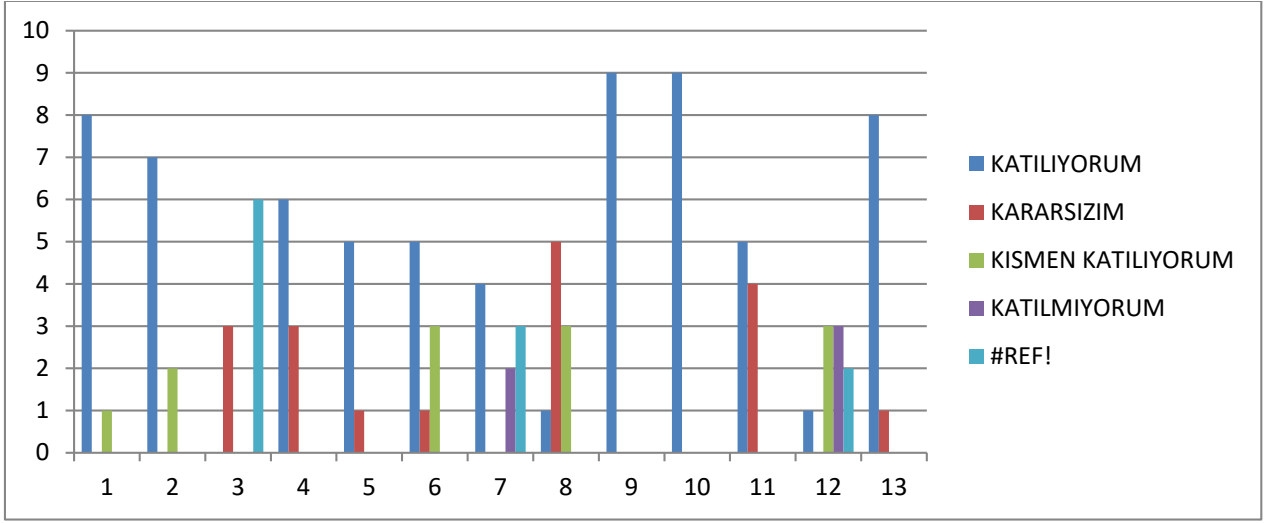
Öğrenci Anketi Sonuçları:



Olumlu (Başarılı) yönlerimiz: Okulda güvende hissedip okulu sevmektedirler. Öğretmenlerle iletişim kurup sorunları rahatlıkla dile getirmektedirler. Okulumuz temiz olup, ders araç gereçleri ile işlenmeye çalışılmaktadır. Sınıflarımız kalabalık olmayıp, ders aralarında oyunlarını oynamaktayım.

Olumsuz (başarısız) yönlerimiz: Okulumuzun fiziki şartları yeterli değildir. Okulumuzda rehberlik servisi bulunmamaktadır.

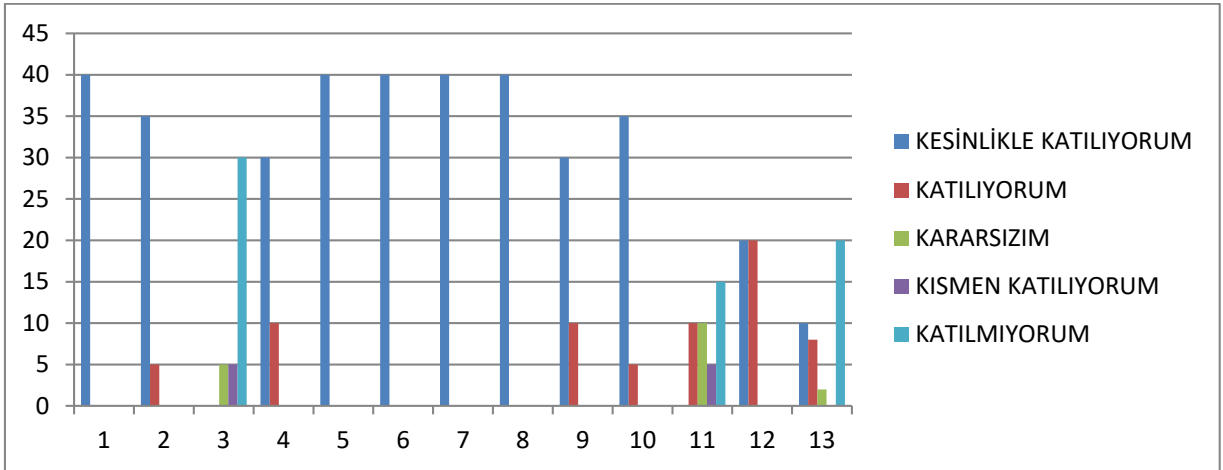
Öğretmen Anketi Sonuçları:



Olumlu (Başarılı) yönlerimiz: Aidat değeri yüksek, okulu benimseyen, eşit ve adil davranılmaktadır. Öğretmen gelişimi için fırsatlar sunmakta, yenilik çalışmalarında destek olmaktadır. Öğretmenler arası işbirliği yapılmaktadır. Yapılacak çalışmalarda öğretmenin fikri alınmaktadır.

Olumsuz (başarısız) yönlerimiz: Sosyal etkinlikler yeteri kadar yapılamamakta. Gezi gözlem yapılamamaktadır. Araç gereçler eski olup yenilemekte güçlük yaşanmaktadır.

Veli Anketi Sonuçları:



Olumlu (Başarılı) yönlerimiz: Öğretmenle ihtiyaç duyduğum her zaman görüşme imkânım var. Öğrencimle ilgili sorunlar olunca ilgilenip, devam etmediği zaman arayıp haber verilmektedir. Okul temiz ve bakımlı olup, öğrencim giriş ve çıkışlarda gerekli güvenlik tedbirleri alınmış olup, teneffüslerde kontrol edilmektedir. Dersler araç ve gereçlerle işlenip öğrencimle ilgilenilmektedir. Okul sitesi güncel olup, e-okuldan gerekli bilgileri ulaşmaktayım.

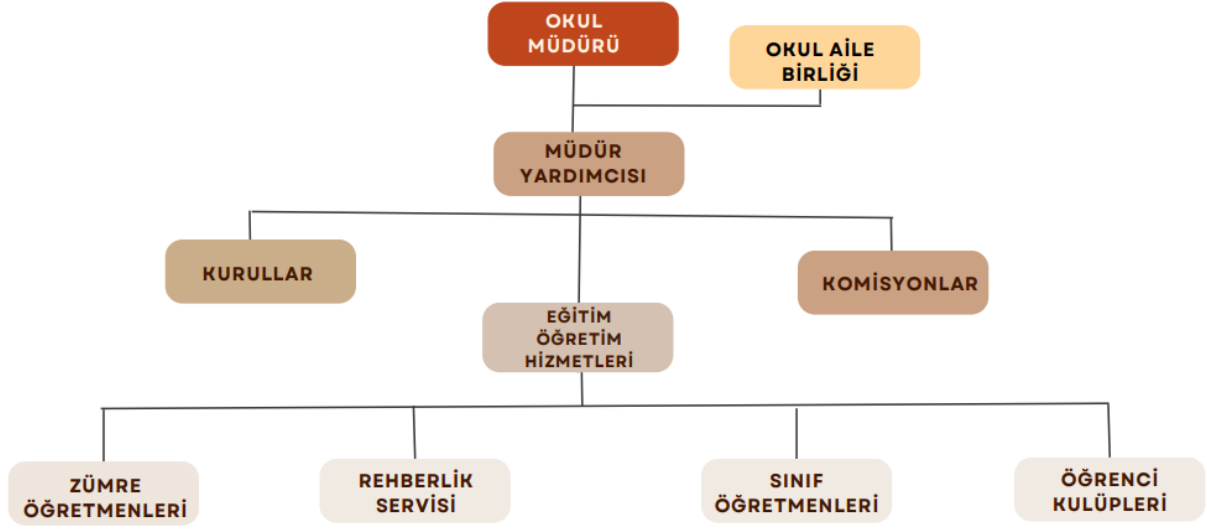
Olumsuz (başarısız) yönlerimiz: Okul fiziki olarak yetersizdir. Rehberlik öğretmeni bulunmamaktadır. Yeterli kadar sosyal etkinlik ve gezi yapılmamaktadır.

2.7. Okul/Kurum İçi Analiz

Kurum (Okul) İçi içi analiz Müdürlüğümüzün kurum kültürü analizi, teşkilat yapısı, teknolojik kaynakları, fiziki ve mali kaynaklarına ilişkin mevcut kapasitesinin değerlendirmesine ilişkin bilgileri içermektedir. Kurum Kültürü Analizi Müdürlüğümüzün 2024-2028 Stratejik Plan hazırlık çalışmaları kapsamında hazırlanan anket çalışmaları ile Kurum Kültürü Değerlendirme Anketi hazırlanmıştır. Anketimiz Kararlara Katılım, İş Birliği, Bilginin Yayılımı, Öğrenme, Kurum İçi İletişim, Değişime Açıklık, Stratejik Yönetim, Ödül Ve Ceza Sistemi başlıkları altında bu konulara ilişkin çalışan algısını belirlemeye yönelik oluşturulmuştur. Anketimizde katılımcıların kişisel bilgileri alınmamıştır. Kurum Kültürü Değerlendirme Memnuniyet oranlarının belirlenmesinde anket verilerindeki %50 ve üzeri oranlar memnuniyet alanına, %50'nin altındaki oranlar ise memnuniyet alanının dışına alınmıştır. "Kesinlikle katılıyorum", "Katılıyorum" ve "Orta düzeyde katılıyorum" tercihleri olumlu kabul edilmiş; "Katılmıyorum" ve "Kesinlikle katılmıyorum" tercihleri ise olumsuz olarak kabul edilmiştir

Okul/Kurum İçi	Analiz İçerik Tablosu
Öğrenci sayıları	5. SINIF: 16 Öğrenci 6. SINIF: 12 Öğrenci 7. SINIF: 15 Öğrenci 8. SINIF: 11 Öğrenci
Akademik başarı verileri	Okulumuzdan mezun durumuna bakılarak %100 başarı vardır.
Sosyal-kültürel-bilimsel ve sportif başarı verileri	Büyükler Futsal İlçe Birinciliği, Teknofest katılımı, Dilimizin Zenginliği Projesi Sözlük Tasarımı İlçe Birinciliği
Öğrenme stilleri envanteri	Sunuş, Buluş ve Araştırma İnceleme Yoluyla Öğrenme Stilleri Uygulanır
Devam-devamsızlık verileri	e-Okul kayıtları kullanılarak erişim sağlanabilir. Aynı zamanda okul rehberlik servisi tarafından devamsızlık nedenleri anketi uygulanarak detaylı bir analiz gerçekleştirilmesi önerilmektedir.
Okul disiplinini etkileyen faktörler anketi	Okulumuzda disiplin sorun bulunmamaktadır.
İnsan kaynakları verileri	2 İdareci, 7 Öğretmen ve 1 Hizmetli bulunmaktadır.
Öğretmenlerin hizmet içi eğitime katılma oranları	Öğretmenlerin hizmet içi eğitime katılma oranları %100'dür.
Öğrenme ortamı verileri	Tüm veriler aşağıda tablo olarak verilmiştir.
Okul/kurum ortamını değerlendirme anketi	Tüm veriler aşağıda tablo olarak verilmiştir.

2.7. 1 Kurum Organizasyon Şeması



Kuruma İlişkin Genel Bilgiler

Adresi	Kökez Köyü Sivasslı / UŞAK	
Tel. ve Faks	02766386056	
Elektronik Posta Adresi	731592@meb.gov.tr	
Web Sayfası Adresi	http://sehitruhicetin.meb.k12.tr	
Kurumun Öğretime Açıldığı Tarih	1926	
Toplam Derslik Sayısı (Kullanılan, Kullanılmayan)	Kullanılan: 4 Kullanılmayan: 2	
Kurumun Mevcut Arsa Alanı (Metre kare)	430 metrekare	
Binaların kapladığı alan	430 metrekare	
Bahçe Alanı (metre kare)	7639 metrekare	
Öğretim Bina Sayısı	1	
Ek bina ihtiyacı		Var
Kat ilavesi		Yapılamaz

Kuruluşun Personel Yapısı:

2024 YILI YÖNETİCİ VE ÖĞRETMEN DURUMU							
SIRA NO	Görevi	E	K	T	Lisans	Y.Lisans	Uzman
1	MÜDÜR	1	-	1	-	-	1
2	MÜDÜR YARDIMCISI	1	-	1	1	-	1
3	MATEMATİK	1	-	1	1	-	-
4	İNGİLİZCE	-	1	1	1	-	1
5	TÜRKÇE	-	1	1	1	-	-
6	SOSYAL BİLGİLER	-	1	1	1	-	1
7	FEN BİLGİSİ	-	1	1	1	-	1
8	TEKNOLOJİ TASARIM	-	-	-	-	-	-
9	MÜZİK	-	-	-	-	-	-
10	RESİM	-	-	-	-	-	-
11	BEDEN EĞİTİMİ	1	-	1	1	-	-
12	DİN KÜLTÜRÜ	1	-	1	1	-	-
TOPLAM		5	4	9	9	-	5

2024 YILI DİĞER PERSONEL DURUMU				
SIRA NO	Görevi	E	K	T
1	4-C (HİZMETLİ)	1	-	1
2	İş-Kur Personeli (TYÇP)	-	-	-
3	VHKİ	-	-	-
TOPLAM		1	-	3

2.7.2. İnsan Kaynakları

Çalışanların Görev Dağılımı

Çalışanın Ünvanı	Görevleri
Okul /Kurum Müdürü	Kulun en üst düzey yöneticisi olarak görev yapar. Öğretmenleri, personeli, öğrencileri ve velileri yönetir ve okulun günlük işleyişini denetler. Aynı zamanda, eğitim programlarını, öğretim metotlarını ve okul hedeflerini belirler ve bu hedeflerin başarılması için çalışır.
Müdür Baş Yardımcısı	Okulumuzda baş müdür yardımcısı yoktur.
Müdür Yardımcısı	Okulun her türlü yazışma, yönetim, güvenlik, bakım, beslenme ve etkinlik gibi işleri ile ilgilenir. Müdür tarafından verilen görevleri yerine getirir.
Atölye ve Bölüm Şefleri	
Öğretmenler	Öğrencilerin öğrenme potansiyelini ortaya çıkarmak, öğrencileri eğitmek, yeteneklerini geliştirmek ve onları gelecekteki hayatlarına hazırlamak için çalışırlar.
Yönetim İşleri ve Büro Memuru	Okulumuzda büro memuru yoktur.
Yardımcı Hizmetler Personeli	Hizmet personeli, görev aldığı kurum ya da kuruluşta; yerlerin süpürülmesi, dış çevre temizliği, lavaboların temizliği, bahçe ve alan temizliği gibi temizlik işlerini yapar.

İdari Personelin Hizmet Süresine İlişkin Bilgiler

Hizmet Süreleri	2024 Yılı İtibarıyla	
	Kişi Sayısı	%
1-4 Yıl		
5-6 Yıl		
7-10 Yıl		
10.....Üzeri	2	100

Okul/Kurumda Oluşan Yönetici Sirkülasyonu Oranı

	Yıl İçerisinde Okul/Kurumdan Ayrılan Yönetici Sayısı			Yıl İçerisinde Okul/Kurumda Göreve Başlayan Yönetici Sayısı		
	2021	2022	2023	2021	2022	2023
TOPLAM	0	0	1	0	0	1

İdari Personelin Katıldığı Hizmet İçi Programları

Adı ve Soyadı	Görevi	Katıldığı Çalışmanın Adı	Katıldığı Yıl	Faaliyet No
Erkan ÖZKAN	Okul Müdürü	Okul Tabanlı Afet Eğitimi Semineri	2021	2021640014
Erkan ÖZKAN	Okul Müdürü	Fatih Projesi Okullar Envanter Giriş Modülü Kullanımı Semineri	2022	2022000853
Erkan ÖZKAN	Okul Müdürü	Birim Amirlerinin Öğretmen Bilgilendirme Semineri	2023	2023007736
Erkan ÖZKAN	Okul Müdürü	Arama, Kurtarma ve Tahliye Eğitimi Semineri	2023	2023640359
Engin TEKİN	Müdür Yardımcısı	Becerileri Eğitimi Semineri	2023	2023003845
Engin TEKİN	Müdür Yardımcısı	Acil Durum Temel Kavramlar Semineri	2023	2023003846
Engin TEKİN	Müdür Yardımcısı	Doğa Öncüleri Eğitimi Semineri	2022	2022310568
Engin TEKİN	Müdür Yardımcısı	Mesleki Çalışma - Çevrim İçi İngilizce Öğretimine Giriş Semineri	2021	2021001121

Öğretmenlerin Hizmet Süreleri (Yıl İtibarıyla)

Hizmet Süreleri	Branşı	Kadın	Erkek	Hizmet Yılı	Toplam
1-3 Yıl					
4-6 Yıl	DKAB		1	5	1
7-10 Yıl	Matematik- Türkçe Beden Eğitimi-	1	2	8	3
11-15 Yıl	Sosyal Bil. - İngilizce Fen Bil.	3		11	3
16-20					
20 ve üzeri					

Kurumda Gerçekleşen Öğretmen Sirkülasyonunun Oranı

	Yıl İçerisinde Kurumdan Ayrılan Öğretmen Sayısı			Yıl İçerisinde Kurumda Göreve Başlayan Öğretmen Sayısı		
	2021	2022	2023	2021	2022	2023
TOPLAM	0	0	1	0	0	1

Öğretmenlerin Katıldığı Hizmet İçi Eğitim Programları

Adı ve Soyadı	Görevi	Katıldığı Çalışmanın Adı	Katıldığı Yıl	Faaliyet No
Derya ÖZER ÖNAL	Sosyal Bilgiler Öğrt.	Özel Yetenekli Öğrencilerin Ayırt Edici Özellikleri Semineri	2023	2023003870
Derya ÖZER ÖNAL	Sosyal Bilgiler Öğrt.	Çöpün Yolculuğu ve Geri Dönüşüm Semineri	2022	2022001595
Derya ÖZER ÖNAL	Sosyal Bilgiler Öğrt.	Türk İşaret Dili Uzaktan Eğitim Semineri-1	2021	2021000083
Esra DURSUN	Türkçe Öğrt.	Okul Kültürünün Geliştirilmesi Semineri	2023	2023003856
Esra DURSUN	Türkçe Öğrt.	Öğretmen Olmak Semineri	2022	2022001018
Esra DURSUN	Türkçe Öğrt.	Türkçenin Kullanımı ve Diksiyon Uzaktan Eğitim Semineri	2021	2021000307
Meral ŞEMŞİT	Fen Bilgisi Öğrt.	Arama, Kurtarma ve Tahliye Eğitimi Semineri	2023	2023640359
Meral ŞEMŞİT	Fen Bilgisi Öğrt.	Öğretimsel Liderlik Semineri	2022	2022000758
Meral ŞEMŞİT	Fen Bilgisi Öğrt.	Çalışanların Temel İş Sağlığı ve Güvenliği Eğitimi Kursu (Az Tehlikeli İşyerleri)	2021	2021640237
Onur TAN	Matematik Öğrt.	Arama, Kurtarma ve Tahliye Eğitimi Semineri	2023	2023640359
Onur TAN	Matematik Öğrt.	Matematik Dersi Yaz Okulu Tanıtım Semineri	2022	2022001061
Onur TAN	Matematik Öğrt.	Okul Tabanlı Afet Eğitimi Kursu	2021	2021000098
Perihan BAYRAKTAR	İngilizce Öğrt.	Türk Mitolojisinin Eğitimdeki Yeri ve Önemi Semineri	2023	2023002450
Perihan BAYRAKTAR	İngilizce Öğrt.	Yaz Okulu İngilizce Çerçeve Öğretim Programı Semineri	2022	2022001062
Perihan BAYRAKTAR	İngilizce Öğrt.	Okul Tabanlı Afet Eğitimi Semineri	2021	2021640027
Sinan Kocamış	DKAB Öğrt.	Bağımlılıkla Mücadele Semineri 1	2023	2023001006
Sinan Kocamış	DKAB Öğrt.	Doküman Yönetim Sistemi Yönetici Uygulamalı Eğitim Kursu	2021	2021760062
Sinan Kocamış	DKAB Öğrt.	e-Sınav Uygulama ve İzleme Sorumlusu Kursu	2021	2021760075
Tolga KAYAALP	Beden Eğitimi Öğretmeni	Gençlerle İletişim Semineri	2023	2023003861
Tolga KAYAALP	Beden Eğitimi Öğretmeni	Merhamet ve Yavaşlamak Semineri	2022	2022001016
Tolga KAYAALP	Beden Eğitimi Öğretmeni	Zekâ Oyunları 2 Uzaktan Eğitimi Kursu	2021	2021000276

Kurumdaki Mevcut Hizmetli/ Memur Sayısı

	Görevi	Erkek	Kadın	Eğitim Durumu	Hizmet Yılı	Toplam
1	Hizmetli	1		İlkokul	14	1

Okul/kurum Rehberlik Hizmetleri

Mevcut Kapasite				Mevcut Kapasite Kullanımı ve Performans					
Psikolojik Danışman Norm Sayısı	Görev Yapan Psikolojik Danışman Sayısı	İhtiyaç Duyulan Psikolojik Danışman Sayısı	Görüşme Odası Sayısı	Danışmanlık Hizmeti Alan			Rehberlik Hizmetleri İle İlgili Düzenlenen Eğitim/Paylaşım Toplantısı vb. Faaliyet Sayısı		
				Öğrenci Sayısı	Öğretmen Sayısı	Veli Sayısı	Öğretmenlere Yönelik	Öğrencilere Yönelik	Velilere Yönelik
0	0	1	1	1	0	1	4	3	1

2.7.3. Teknolojik Düzey

Teknolojik Araç-Gereç Durumu

Araç-Gereçler	2021	2022	2023	İhtiyaç
Bilgisayar	4	4	4	3
Yazıcı ve Fotokopi Makinesi	7	7	7	1
Akıllı Tahta	6	6	6	0

Fiziki Mekân Durumu

Fiziki Mekân	Var	Yok	Adedi	İhtiyaç	Açıklama
Öğretmen Çalışma Odası	Var		1		
Ekipman Odası	Var		1		
Kütüphane	Var		1		
Rehberlik Servisi		Yok		1	
Resim Odası		Yok		1	
Müzik Odası		Yok		1	
Çok Amaçlı Salon		Yok		1	
Spor Salonu		Yok		1	

2.7.4. Mali Kaynaklar

Kaynak Tablosu

Kaynaklar	2024	2025	2026	2027	2028
Genel Bütçe	16600TL	18000 TL	20000 TL	22000 TL	24000 TL
Okul Aile Birliđi	5000 TL	2000 TL	3000 TL	4000 TL	5000 TL
Özel İdare					
Kira Gelirleri					
Döner Sermaye					
Dış Kaynak/Projeler					
Diđer					
TOPLAM	21600TL	20000 TL	23000 TL	26000 TL	29000 TL

Harcama Kalemler

Harcama Kalemi	Çeşitleri
Personel	Sözleşmeli olarak çalışan personelin (sekreter temizlik, güvenlik) ücret, vergi, sigorta vb. giderleri
Onarım	Okul/kurum binası ve tesisatlarıyla ilgili her türlü küçük onarım; makine, bilgisayar, yazıcı vb. bakım giderleri
Sosyal-sportif faaliyetler	Etkinlikler ile ilgili giderler
Temizlik	Temizlik malzemeleri alımı
İletişim	Telefon, faks, internet, posta, mesaj giderleri
Kırtasiye	Her türlü kırtasiye ve sarf malzemesi giderleri

Gelir-Gider Tablosu

YILLAR	2021		2022		2023	
	GELİR	GİDER	GELİR	GİDER	GELİR	GİDER
Temizlik	5000 tL	3000 tL	6000tL	3500tL	8000 tL	4500 tL
Küçük Onarım		500 tL		750 tL		1000 tL
Bilgisayar Harcamaları		500 tL		250 tL		500 tL
Büro Makinaları Harcamaları						
Telefon						
Sosyal Faaliyetler						
Kırtasiye		1000 tL		1500 tL		2000 tL
GENEL						

2.7.5. İstatistiki Veriler

Öğrenci Durumu:

SON DÖRT YILIN ÖĞRENCİ SAYILARI												
	2020-2021			2021-2022			2022-2023			2023-2024		
SINIFLAR	E	K	T	E	K	T	E	K	T	E	K	T
5.SINIFLAR	8	7	15	7	8	15	9	3	12	9	7	16
6.SINIFLAR	6	6	12	7	7	14	6	8	14	9	3	12
7.SINIFLAR	5	6	11	12	11	23	7	4	11	7	8	15
8.SINIFLAR	9	1	10	2	8	10	11	11	22	7	4	11
TOPLAM	28	20	58	28	34	62	33	26	59	32	22	54

2020-2024 yılları arasında okulumuzda istihdam edilen ortalama öğretmen ve öğrenci bilgileri yukarıdaki tabloda ifade edildiği gibidir. 2019-2023 stratejik planında hedeflenen okul öğretmen öğrenci istihdam planına uygun olarak öğretmen, öğrenci sayılarında yatay düzlemde bir seyrin korunduğu göze çarpmaktadır.

Öğrenci Kursları :

	2022	2023	2024
DYK	-	-	6
EGZERSİZ	-	-	2
Destek Eğitim	-	-	1

Okul/Kurumun Akademik Başarısı

	2022	2023	2024
Başarı Durumu	% 100	% 100	% 100

Okul/Kurumda Yapılan Sosyal Faaliyetler

	2022	2023	2024
Kermes	% 100	% 100	% 100
Kutlama	% 100	% 100	% 100
Anma Töreni	% 100	% 100	% 100

Okul/Kurumda Yapılan Kültürel Faaliyetlerin

	2022	2023	2024
Müze Gezisi	% 100	% 100	% 100
Piknik	% 100	% 100	-
Teknofest		% 100	-

Spor Kulübü Faaliyetleri

		2021-2022	2022-2023	2023-2024
Futsal		1	2	1
Voleybol		1	1	1
Badminton		0	0	2
Okçuluk		0	0	1

Öğrencilerimize duyurularak yarışmalara katılmaları istenen şiir, resim ve kompozisyon dallarında öğrencilerimizin katılımları sağlanmaktadır. Ancak, resim dersi ve resim öğretmenin bulunmaması nedeniyle resim yarışmalarına katılım pek olmamaktadır.

Sportif faaliyetlere katılım olup, ilçe ve ilde kız voleybol takımı, erkek futsal takımı ve kız-erkek badminton takımları çeşitli derecelerde başarılar elde etmişlerdir.

Öğrenci Devamsızlık Durumu:

2023-2024 Eğitim Öğretim Yılı																			
DEVAMSIZLIK YAPAN ÖĞRENCİ SAYISI																			
Sınıf	Öğrenci Sayısı			0,5 - 5,5 GÜN ARASI				6 - 10,5 GÜN ARASI				11 - 19,5 GÜN ARASI				20 VE ÜZERİ GÜN ARASI			
	K	E	TOPLAM	ÖZÜRLÜ		ÖZÜRSÜZ		ÖZÜRLÜ		ÖZÜRSÜZ		ÖZÜRLÜ		ÖZÜRSÜZ		ÖZÜRLÜ		ÖZÜRSÜZ	
5. SINIF	7	9	16	2	4	3	5	0	2	0	2	0	0	0	0	0	0	1	0
6. SINIF	3	9	12	0	2	1	4	1	2	0	4	0	0	1	0	0	0	0	1
7. SINIF	8	7	15	4	3	0	2	0	0	5	1	0	1	1	3	0	0	0	1
8. SINIF	4	7	11	2	3	0	0	1	1	3	1	0	0	0	4	0	0	0	2
TOPLAM	22	32	54	8	12	4	11	2	5	8	8	0	1	2	7	0	0	1	4

Sosyal Kulüplerin Çalışması

		2022	2023	2024
Kızılay Kul.		1	1	1
Yeşilay Kul.		1	1	1
Spor Kul.		1	1	1
Değerler Kul.		1	1	1
Kooperatif Kul.		1	1	1
Kütüphanecilik		1	1	1
Sivil Savunma Kulübü		1	1	1

Sosyal Kulüplerimiz okul içi etkinlikler yapmaktadır.

Rehberlik Hizmetleri

Okulumuzda Psikolojik Danışmanlık ve Rehberlik öğretmeni yoktur. Rehberlik faaliyetleri Psikolojik Danışmanlık ve Rehberlik Komisyonu tarafından yürütülmektedir.

Kantin ve Yemekhane

Okulumuzda kantin yoktur. Okulumuz taşıma merkezi olduğu için yemek dağıtmakta ve okulumuzun yemekhanesi bu iş için kullanılmaktadır.

Isınma Durumu

Okulumuz katı yakıt ısınma sistemi ile ısıtılmaktadır. Yakıt olarak kömür kullanılmaktadır. Yıllık ortalama 16 ton civarı kömür tüketilmektedir.

2.8. Çevre Analizi (PESTLE)

PESTLE Analiz Tablosu

Politik-Yasal etkenler	Ekonomik etkenler
<ul style="list-style-type: none">• Kalkınma Planı ve Orta Vadeli Program,• Bakanlık, il ve ilçe stratejik planlarının incelenmesi,• Yasal yükümlülüklerin belirlenmesi,• Oluşturulması gereken kurul ve komisyonlar,• Okul/kurum çevresindeki politik durum.	<ul style="list-style-type: none">• Okul/kurumun bulunduğu çevrenin genel gelir durumu,• İş kapasitesi,• Okul/kurumun gelirini arttırıcı unsurlar,• Okul/kurumun giderlerini arttıran unsurlar,• Tasarruf sağlama imkânları,• İşsizlik durumu,• Mal-ürün ve hizmet satın alma imkânları,• Kullanılabilir bütçe
Sosyokültürel etkenler	Teknolojik etkenler
<ul style="list-style-type: none">• Kariyer beklentileri,• Ailelerin ve öğrencilerin bilinçlenmeleri,• Aile yapısındaki değişimler (geniş aileden çekirdek aileye geçiş, erken yaşta evlenme vs.),• Nüfus artışı,• Göç,• Nüfusun yaş gruplarına göre dağılımı,• Hayat beklentilerindeki değişimler (Hızlı para kazanma hırısı, lüks yaşama düşkünlük, kırsal alanda kentsel yaşam),• Beslenme alışkanlıkları,• Değerler, mesleki etik kuralları vb.	<ul style="list-style-type: none">• Okul/kurumun teknoloji kullanım durumu• e- Devlet uygulamaları,• Dijital Platformlar üzerinden uzaktan eğitim imkânları,• Okul/kurumun sahip olmadığı teknolojik araçlar• Personelin ve öğrencilerin teknoloji kullanım kapasiteleri,• Personelin ve öğrencilerin sahip olduğu teknolojik araçlar,• Teknoloji alanındaki gelişmeler• Teknolojinin eğitimde kullanımı
Çevresel Etkenler	
<ul style="list-style-type: none">• Hava ve su kirlenmesi,• Toprak yapısı,• Bitki örtüsü,• Doğal kaynakların korunması için yapılan çalışmalar,• Çevrede yoğunluk gösteren hastalıklar,• Doğal afetler (deprem kuşağında bulunma, Covid 19, kene vakaları vb.)	

2.9. GZFT Analizi

2.9.1. Güçlü ve Zayıf Yönler

Okulumuzun temel istatistiklerinde verilen okul künyesi, çalışan bilgileri, bina bilgileri, teknolojik kaynak bilgileri ve gelir gider bilgileri ile paydaş anketleri sonucunda ortaya çıkan sorun ve gelişime açık alanlar iç ve dış faktör olarak değerlendirilerek GZFT tablosunda belirtilmiştir. Dolayısıyla olguyu belirten istatistikler ile algıyı ölçen anketlerden çıkan sonuçlar tek bir analizde birleştirilmiştir.

Kurumun güçlü ve zayıf yönleri donanım, malzeme, çalışan, iş yapma becerisi, kurumsal iletişim gibi çok çeşitli alanlarda kendisinden kaynaklı olan güçlülükleri ve zayıflıkları ifade etmektedir ve ayırmda temel olarak okul müdürü/müdürlüğü kapsamından bakılarak iç faktör ve dış faktör ayrımı yapılmıştır.

Güçlü Yönler	
Öğrenciler	Sportif ve kültürel etkinliklere katılım oranı Sınıf mevcutlarının eğitim-öğretime elverişli olması Öğrencilerin okula devamının sağlanması Disiplinsizlik ve karmaşa bulunmaması,
Öğretmenler	Kurum kültürü Yöneticilerin yeterlilik düzeyi İş birlikçi faaliyetler Öğretmenler arası ilişkilerin iyi olması. Okul idaresinin ve öğretmenlerin değişime ve gelişime açık olması
Veliler	Ailelerin bilinç düzeyi Sosyo-ekonomik yönler Etkinliklere katılım ve teşvik
Donanım	Tüm sınıflarımızda etkileşimli tahta olması Bilgisayar laboratuvarı Güçlü internet ağı
Bütçe	Okul Kooperatifinin olması Okul aile birliği Hayırsever destekleri
Yönetim Süreçleri	Eşitlik Liyakat Anlayış
İletişim Süreçleri	İletişim ağları
Bina ve Yerleşke	Derslik başına düşen öğrenci sayısı Öğretmen başına düşen öğrenci sayısı Sportif ve sosyal etkinliklere elverişli mekân Bahçesinin geniş ve havasının temiz olması. Gürültüden uzak olması Okulun doğal çevresinin güzel olması Okulumuzun yemekhanesinin olması

Zayıf Yönler	
Öğrenciler	Teknolojinin olumsuz etkileri Öğrencilerimizde çevre ve temizlik bilincinin yetersizliği Öğrencilerin tamamı köylerden gelmesi ve bu kültürünün hâkim olması. Yabancı dil yeterliliği
Veliler	Eğitim sürecine müdahale Velilerin okul ile iletişiminin az olması, Yapılan toplantılara katılımının azlığı Çocuklarına gerekli rehberliği tam anlamıyla yapamamaları
Bina ve Yerleşke	Okulumuzun taşıma merkezi bir okul olması.
Donanım	Akıllı tahtalardan faydalanma düzeyi Sosyal faaliyetler için uygun çok amaçlı salonun bulunmaması Teknolojik araç gereçlerin eski olması Fen ve matematik dersi materyallerinin yetersizliği
Bütçe	Bütçe dağılımı Okulumuzda sosyal ve kültürel faaliyetlerinin maddi nedenlerle azlığı Okulun maddi (parasal) imkânlarının yetersiz olması
Çalışanlar	Destek Personel sayısı Okulumuzda Rehber Öğretmen olmaması Okulumuzda branşlar bazında öğretmen yetersizliği Eksikliğin ücretli öğretmenler ile giderilmesi. Doğum veya ücretsiz izin durumlarında geçici olarak personel görevlendirmesi
Yönetim Süreçleri	İnsan kaynakları yönetim politikalarının yeterliliği İzleme ve değerlendirme yeterliliği Rehberlik çalışmalarının etkili ve verimli olmaması
İletişim Süreçleri	Proje, beceri üretme potansiyelinin düşük olması

2.9.2. Fırsatlar ve Tehditler

Fırsatlar	
Politik	Eğitim alanında bilinçli atılımlar İhtiyaçlara uygun projeler Yerel Yönetimin eğitim hizmetlerine yönelik duyarlılığı Beş ayrı köye hizmet sunması
Ekonomik	Eğitime ayrılan kaynak Hayırseverler Mezunlar
Sosyolojik	Bir üniversitenin varlığı İlin tarihi dokusunun zenginliği Manevi ve kültürel zenginlik
Teknolojik	Teknolojinin eğitim üzerindeki etkisi
Mevzuat-Yasal	Eğitimde fırsat eşitliği “Bir Milyon Öğretmen, Bir Milyon Fikir” projesi kapsamında öğretmenlerden gelen fikirlerin Bakanlık tarafından mevzuata dönüştürülmesi
Ekolojik	Çevre bilincindeki artış “Sıfır Atık” projesine okulumuzun da tam anlamıyla dahil olması

Tehditler	
Politik	Eğitim sisteminde sürekli yenilenen programlar Destek personel yetersizliği Sınav sistemindeki değişiklikler Yerel yönetimlerin eğitime politikaları Velilerin, “doğru ana-baba tutumları” konusundaki eğitimlerinin yetersizliği Öğretmenlerin il ve ilçe merkezinden gidiş geliş yapmaları
Ekonomik	Teknolojinin hızlı gelişmesiyle birlikte yeni üretilen cihaz ve makinelerin maliyeti Velilerin sosyo-ekonomik düzeyleri, Veli ve toplum desteğinin güçlü olmaması Velilerimizin gelir seviyesi düşüklüğü
Sosyolojik	Olumsuz çevre koşullarından kaynaklı rehberlik ihtiyacı Kitle iletişim araçlarının olumsuz etkileri Öğrenci velilerinin kültür seviyelerinin düşük olması Parçalanmış, problemlili ve pedagojik anlamda bilinçsiz aileler
Teknolojik	Teknolojinin kişiler üzerindeki olumsuz etkileri
Mevzuat-Yasal	Velilerin eğitime yönelik duyarlılık düzeylerindeki farklılıklar Mevzuat değişiklikleri İlköğretim Kurumları yönetmeliğinin öğrenci disiplini ile ilgili maddelerinin yetersizliği
Ekolojik	Çevre temalı düzenlemelerin yenilenememesi ve uygulamada yaşanan problemler

2.10. Tespit ve İhtiyaçların Belirlenmesi

Gelişim ve Sorun Alanları

Gelişim ve sorun alanları analizi ile GZFT analizi sonucunda ortaya çıkan sonuçların planın geleceğe yönelim bölümü ile ilişkilendirilmesi ve buradan hareketle hedef, gösterge ve eylemlerin belirlenmesi sağlanmaktadır.

Gelişim ve sorun alanları ayrımında eğitim ve öğretim faaliyetlerine ilişkin üç temel tema olan Eğitime Erişim, Eğitimde Kalite ve kurumsal Kapasite kullanılmıştır. Eğitime erişim, öğrencinin eğitim faaliyetine erişmesi ve tamamlamasına ilişkin süreçleri; Eğitimde kalite, öğrencinin akademik başarısı, sosyal ve bilişsel gelişimi ve istihdamı da dâhil olmak üzere eğitim ve öğretim sürecinin hayata hazırlama evresini; Kurumsal kapasite ise kurumsal yapı, kurum kültürü, donanım, bina gibi eğitim ve öğretim sürecine destek mahiyetinde olan kapasiteyi belirtmektedir.

Eğitime Erişim	Eğitimde Kalite	Kurumsal Kapasite
Okullaşma Oranı	Akademik Başarı	Kurumsal İletişim
Okula Devam/ Devamsızlık	Sosyal, Kültürel ve Fiziksel Gelişim	Kurumsal Yönetim
Okula Uyum, Oryantasyon	Sınıf Tekrarı	Bina ve Yerleşke
Özel Eğitime İhtiyaç Duyan Bireyler	İstihdam Edilebilirlik ve Yönlendirme	Donanım
Yabancı Öğrenciler	Öğretim Yöntemleri	Temizlik, Hijyen
Hayatboyu Öğrenme	Ders araç gereçleri	İş Güvenliği, Okul Güvenliği
		Taşıma ve servis

Gelişim ve sorun alanlarına ilişkin GZFT analizinden yola çıkılarak saptamalar yapılırken yukarıdaki tabloda yer alan ayrımında belirtilen temel sorun alanlarına dikkat edilmesi gerekmektedir.

Gelişim ve Sorun Alanlarımız

EĞİTİM VE ÖĞRETİME ERİŞİM

1	Kız çocukları başta olmak üzere özel politika gerektiren grupların eğitime erişimi
2	Devamsızlık problemi yaşayan öğrencilerimizin okula devamını sağlamak
3	Özel eğitime ihtiyaç duyan bireylerin uygun eğitime erişimi

EĞİTİM VE ÖĞRETİMDE KALİTE

1	Sanatsal faaliyetler
2	Sınavla öğrenci alan liselere daha fazla sayıda öğrenci yerleştirmek
3	Eğitsel, mesleki ve kişisel rehberlik hizmetleri
4	Okul sağlığı ve hijyen
5	Okuma kültürü
6	Okul güvenliği
7	Yabancı dil yeterliliği
8	Öğretmenlerimizin yöntem teknikler konusunda kendilerini geliştirmelerini sağlamak
9	Sınav kaygısı
10	Özellikle Fen Bilimleri dersi için yeterli donanıma erişmek için kaynak bulmak

KURUMSAL KAPASİTE

1	Çalışanların ödüllendirilmesi
2	Çalışanların motive edilmesi
3	İdareci ve öğretmenlerin mesleki yeterliliklerinin geliştirilmesi
4	İş sağlığı ve güvenliği konusunda gerekli önlemleri alma
5	Projelerin sürdürülebilirliği
6	İstatistik ve bilgi temini
7	Velilerimizin eğitime olana ilgilerini arttırıcı faaliyetler düzenleme, onları okula çekme

3. GELECEĞE BAKIŞ

3.1.Misyon

Büyük düşünebilen ve bunu hayata geçirme çabasında olan, insanların mutluluğunu hedeflemiş, milli ve manevi kültürünü evrensel değerler içinde koruyup geliştiren, bilgiyi etkili ve verimli kullanabilecek, dünya çapında bireyler yetiştiren bir eğitim kurumu olmaktır.

3.2.Vizyon

Her öğrencinin iyi bir üst eğitim kurumuna yerleşmesini ve sosyal becerilerini geliştirmesini, toplumsal ve milli değerleri yaşamasını sağlamak, çocuklarımıza mutlu ve başarılı bireyler olma isteği ve yeteneğini kazandırmaktır.

3.3. Temel Değerler

- 1.Genellik ve Eşitlik ve Karma Eğitim,
- 2.Planlılık,
3. Ferdin ve toplumun ihtiyaçları,
4. Yönelme,
5. Eğitim Hakkı,
6. Fırsat ve İmkan Eşitliği,
7. Süreklilik,
8. Atatürk İnkılâp ve İlkeleri ve Atatürk Milliyetçiliği,
9. Demokrasi Eğitimi,
- 10.Laiklik ve Bilimsellik,

4. AMAÇ, HEDEF VE PERFORMANS GÖSTERGESİ İLE STRATEJİLERİN BELİRLENMESİ

TEMA:	Eğitim ve Öğretimde Kalite								
AMAÇ 1.	Öğrencilerin eğitim öğretime etkin katılımlarıyla donanımlı olarak bir üst öğrenime geçişi sağlanacaktır.								
Hedef 1.1.	Öğrenme kayıpları önleyici çalışmalar yapılarak azaltılacaktır.								
PG NO	Performans Göstergeleri	Hedefe Etkisi (%)	Başlangıç Değeri	2024 Hedef	2025 Hedef	2026 Hedef	2027 Hedef	2028 Hedef	
PG 1.1	Bir eğitim ve öğretim yılında destekleme ve yetiştirme kurslarına kayıt yaptıran öğrenci oranı	90	%90	%90	%92	% 95	%91	%99	
PG 1.2	Destekleme ve yetiştirme kurslarına devam eden öğrencilerin katılım sağladığı derslerin not ortalaması	80	%80	%85	%87	%90	%95	%99	
PG 1.3	20 gün ve üzeri özürsüz devamsızlık yapan öğrenci oranı	20	%2	%4	%3	%2	%1	%1	
PG 1.4	20 gün ve üzeri özürli devamsızlık yapan öğrenci oranı	20	%1	%5	%3	%3	%2	%1	
Koordinatör Birim	Okul Müdürü, Müdür Yardımcıları								
İşbirliği Yapılacak Birim(ler)	Sını fÖğretmeni, Veli, Rehber öğretmenler								
Riskler	Öğrencilerin kursa devam etme konusunda devamsızlık yapmaları, Velilerin yeterli bilgi sahibi olmadıkları için bu tür kurslara karşı ön yargılı olmaları.								
Stratejiler	S1 Öğrencilerin genel derslerdeki kazanım eksiklikleri tespit edilerek destekleme ve yetiştirme kurslarıyla akademik yeterliklerinin artırılması sağlanacaktır. S2 Dijital platformlar aracılığıyla öğrencilerin tamamlayıcı ve destekleyici eğitim almaları sağlanacaktır. S3 DYK'lara yönelik ders içeriklerine katkı sağlayacak etkinlik, okuma vb aktivitelerin zenginleştirilmesi sağlanacaktır. S4 DYK içerikleri öğrencinin hazır bulunuşluk seviyesi dikkate alınarak hazırlanacaktır. S5 Öğrencilerin devamsızlık nedenleri tespit edilerek devamsızlığa neden olan etmenler giderilecektir.								
Maliyet Tahmini	100000								
Tespitler	Destek eğitim de dijital platformlar yerine yazılı ve görsel materyallerin daha çok kullanılması.								
İhtiyaçlar	DYK sürecini devamı ve ölçme araçları, öğrenci ders kitapları								

TEMA:	Eğitim ve Öğretimde Kalite								
AMAÇ 2.	Öğrencilere medeniyetimizin ve insanlığın ortak değerleriyle çağın gereklerine uygun bilgi, beceri, tutum ve davranışlar kazandırılacaktır.								
Hedef 2.1.	Öğrencilerin akademik başarılarıyla birlikte tasarım ve girişimcilik yönlerini artırmaya yönelik bütüncül çalışmalar yürütülecektir.								
PG NO	Performans Göstergeleri	Hedefe Etkisi (%)	Başlangıç Değeri	2024 Hedef	2025 Hedef	2026 Hedef	2027 Hedef	2028 Hedef	
PG 2.1	Öğrenci başına okunan kitap sayısı	40	%10	%15	%20	%25	%30	%40	
PG 2.2	Ders ortalamaları	40	%23	%26	%30	%34	%37	%40	

PG 2.3	Projelere katılım	20	%1	%5	%10	%15	%17	%20
Koordinatör Birim	Okul müdürü, Müdür yardımcıları, Sınıf öğretmenleri, Rehber öğretmenler							
İşbirliği Yapılacak Birim(ler)	Tübitak ve Çeşitli Ulusal Kuruluşlar, İlçe ve İl milli Eğitim Müdürlüğü							
Riskler	Öğrencilerin süreçten sıkılmaları							
Stratejiler	S1 Öğrencilerin kazanım eksiklikleri tespit edilerek destekleme ve yetiştirme kurslarıyla akademik yeterliklerinin artırılması sağlanacaktır. S2 Öğrencilerin kompozisyon, resim, şiir vb. yarışmalara katılımları teşvik edilecek, okul içerisinde yapılan yarışmalarda öğrencilerin ödüllendirilmesi sağlanacaktır. S3 Okul kütüphanesi zenginleştirilecek, öğrencilerin kitap okumasını teşvik edecek etkinlikler düzenlenecektir. S4 Öğrencilerin yerel, ulusal ve uluslararası proje ve yarışmalara katılımları teşvik edilecektir.							
Maliyet Tahmini	250000							
Tespitler	Yapılan eğitimlere velilerin katılım oranının az olması. Verilen eğitimlerin sadece okulda kalması günlük hayatta uygulanması için velilerin yeterli desteği sağlamaması.							
İhtiyaçlar	Eğitimler için diğer kurumlarla iş birliklerinin yapılması Bilgilendirme için afiş, broşür gibi materyallerin sağlanması							

TEMA:	Kurumsal Kapasite								
STRATEJİK AMAÇ 3	Eğitim ortamlarının fiziki imkânları geliştirilecektir.								
Hedef 3.1.	Temel eğitimde okulların niteliğini arttıracak uygulama ve çalışmalara yer verilecektir.								
PG NO	Performans Göstergeleri		Hedefe Etkisi (%)	Başlangıç Değeri	2024 Hedef	2025 Hedef	2026 Hedef	2027 Hedef	2028 Hedef
PG 3.1	İyileştirilen fiziki mekân (derslikler, spor salonu, kütüphaneler, atölyeler vb.) sayısı.		100	100	%50	%55	%60	%70	%75
Koordinatör Birim	Okul Müdürü								
İşbirliği Yapılacak Birim(ler)	Belediyeler, Kamu idareleri								
Riskler	Belirlenen eksiklikler için yeterli bütçenin olmaması Yapılacak fiziki mekanlar için okullarda yeterli alanın olmaması								
Stratejiler	S1 Fiziki mekânların iyileştirilmesi için kamu idareleri, belediyeler ve işverenlerle iş birlikleri yapılacaktır. S2 Atölye ve laboratuvarların iyileştirilmesi için sektör ile iş birlikleri yapılacaktır.								
Maliyet Tahmini	1.229.818								
Tespitler	İş birliği yapılacak birimlerden olumlu geri dönüşlerin olmaması Maaliyet konusunda yeterli parasal kaynakların olmaması								
İhtiyaçlar	Fiziki mekan için yeterli alanların oluşturulması Oluşturulacak alanlar için malzeme desteği								

TEMA:	Kurumsal Kapasite								
STRATEJİK AMAÇ 4.	Temel eğitimde öğrencilerin kaliteli eğitime erişimleri fırsat eşitliği temelinde artırılarak bilişsel, duyuşsal ve fiziksel olarak çok yönlü gelişimleri sağlanacak ve temel hayat becerilerini edinmiş öğrenciler yetiştirilecektir.								
Hedef 4.1.	Öğrencilerin bilimsel, kültürel, sanatsal, sportif ve toplum hizmeti alanlarında ders dışı etkinliklere katılım oranı artırılabacaktır.								
PG NO	Performans Göstergeleri		Hedef Etkisi (%)	Başlangıç Değeri	2024 Hedef	2025 Hedef	2026 Hedef	2027 Hedef	2028 Hedef
PG 4.1.1	Okulda bir eğitim ve öğretim döneminde bilimsel, kültürel, sanatsal ve sportif alanlarda en az bir faaliyete katılan öğrenci oranı (%)		25	%10	%12	%16	%19	%21	%24
PG 4.1.2	Bir eğitim ve öğretim yılında yerel, ulusal ve uluslararası proje, yarışma vb. etkinliklere katılan öğrenci oranı (%)		25	%3	%6	%10	%12	%15	%18
PG 4.1.3	Okulda bir eğitim ve öğretim yılında geleneksel çocuk oyunları alt başlığında en az bir faaliyete katılan öğrenci oranı (%)		25	%4	%7	%10	%14	%16	%20
PG 4.1.4	Okulda bir eğitim ve öğretim yılında geleneksel çocuk oyunlarına yönelik olarak düzenlenen alan/mekan sayısı.		25	%9	%12	%15	%18	%20	%23
Koordinatör Birim	Okul müdürü, Müdür yardımcıları, Sınıf Öğretmenleri								
İşbirliği Yapılacak Birim(ler)	Gençlik ve Spor Bakanlığı, İlçe Millî Eğitim ve İl Millî Eğitim Müdürlükleri								
Riskler	-Okul dışı imkânların oluşturulmasında ilgili kurum ve kuruluşların yeterli desteği göstermemesi, - Yaz dönemlerinde bölgesel değişim programlarına yeterli talep olmaması, - Öğrencilerin sosyal girişimcilik konusundaki isteksizliği, - Okullara kaynak aktarılmasında kullanılacak kriterlerin belirsiz olması,								
Stratejiler	S1 Her bir öğrencinin bir kulüp faaliyetinde aktif olarak yer alması sağlanarak kulüp faaliyetlerinin etkinliği artırılabacaktır. S2 Öğrencilerin seviyelerine uygun olarak toplumsal sorunların çözümüne katkı sağlamak ve farkındalık oluşturmak amacıyla afet ve acil durum, çevre, eğitim, spor, kültür ve turizm, sağlık ve sosyal hizmetler alanlarında toplum hizmeti faaliyetlerine katılmaları artırılabacaktır. S3 Okul bünyesinde yarışmalar düzenlenecektir. S4 Diğer kurum ve kuruluşlarla iş birliği içerisinde yürütülen bilimsel, sosyal, kültürel, sanatsal ve sportif alanlardaki faaliyetler artırılabacaktır. S5 Okul bahçeleri çocukların geleneksel oyunlarla vakit geçirmelerini sağlayacak ve gelişimlerini destekleyecek şekilde etkin olarak kullanılacaktır. S6 Okul bünyesinde etkinlikler düzenlenecektir. S7 Öğrencilerin yerel, ulusal ve uluslararası proje ve yarışmalara katılmaları teşvik edilecektir. S8 E-okul sisteminde bulunan sosyal etkinlik modülünde gerçekleştirilen etkinlikler işlenecektir. S9 Okul bahçeleri geleneksel çocuk oyunlarına yönelik düzenlenecektir. S10 Öğrenci seviyesi ve öğretim programı kazanımlarına uygun olarak geleneksel çocuk oyunları ders içi etkinliklerde kullanılacaktır. S11 Eğitim- öğretim yılı içerisinde okullarda geleneksel çocuk oyunları şenliği yapılacaktır.								
Maliyet Tahmini	1.229,818								
Tespitler	- İlgili kurum ve kuruluşlarla iş birliği çalışmaları, - Okul bahçelerinin öğrencilerin çok yönlü gelişimini destekleyecek şekilde tasarlanması ve dersler ile ders dışı etkinliklerin kültürel kazanımlarla desteklenmesi, - Okul ve mahalle spor kulüpleri ile bölgesel değişim programları ve şartları elverişsiz okulların öğrenci ve öğretmenlerinin desteklenmesi için finansman sağlanması, - Okullar arası farklılıkları tespit etmek ve kaynakları adaletli bir şekilde paylaştırmak için sistem kurulması, - Hedeflenen başarıyı gösteremeyen öğrencilerin desteklenmesine yönelik mekanizmaların oluşturulması.								
İhtiyaçlar	Okul bahçelerindeki oyun alanlarını düzenleme çalışmalarının yapılması. İlgili kurumlarla iş birliği çalışmalarının yapılması.								

4.4. Maliyetlendirme

Maliyetlendirme sürecindeki temel amaç, geliştirilen politikaların ve bunların yansıtıldığı amaç ve hedeflerin gerektirdiği maliyetlerin ortaya konulması suretiyle politika tercihlerinin ve karar alma sürecinin rasyonelleştirilmesine katkıda bulunmaktır. Maliyetlendirme, stratejik planlar ile bütçeler arasındaki bağlantıyı güçlendirmeyi ve harcamaların önceliklendirilmesi sürecine yardımcı olmayı amaçlamaktadır.

Şehit Ruhi Çetin Ortaokulu Müdürlüğü olarak yukarıda ifade edilen amaç doğrultusunda 2024-2028 Stratejik Planı tahmini yaklaşık maliyeti aşağıdaki tablolarda belirtildiği gibidir.

Amaç ve Hedef No	2024	2025	2026	2027	2028	Toplam Maliyet
AMAÇ 1	20.000	30000	40000	50000	60000	200000
Hedef 1	20.000	30000	40000	50000	60000	200000
AMAÇ 2	30000	40000	50000	60000	70000	250000
Hedef 1	30000	40000	50000	60000	70000	250000
AMAÇ 3	40000	50000	60000	70000	80000	300000
Hedef 1	40000	50000	60000	70000	80000	300000
AMAÇ 4	50000	60000	70000	80000	90000	350000
Hedef 1	50000	60000	70000	80000	90000	350000
Genel Yönetim Giderleri	20000	30000	40000	50000	60000	200000
AMAÇ TOPLAM	160000	210000	260000	310000	360000	1000000

5.İZLEME VE DEĞERLENDİRME

Okulumuz Stratejik Planı izleme ve değerlendirme çalışmalarında 5 yıllık Stratejik Planın izlenmesi ve 1 yıllık gelişim planının izlenmesi olarak ikili bir ayrıma gidilecektir.

Stratejik planın izlenmesinde 6 aylık dönemlerde izleme yapılacak denetim birimleri, il ve ilçe millî eğitim müdürlüğü ve Bakanlık denetim ve kontrollerine hazır halde tutulacaktır.

Yıllık planın uygulanmasında yürütme ekipleri ve eylem sorumlularıyla aylık ilerleme toplantıları yapılacaktır. Toplantıda bir önceki ayda yapılanlar ve bir sonraki ayda yapılacaklar görüşülüp karara bağlanacaktır.

Şehit Ruhi Çetin Ortaokulu Müdürlüğü 2024-2028 Yılı Stratejik Planı 37 (Otuzyed) sayfadaki ibaret orijinal nüshası olup, tarafımızdan incelenmiş ve imza altına alınmıştır.

Erkan ÖZKAN

Okul Müdürü

UYGUNDUR
.../...../2024
İlker YELKEN
İlçe Milli Eğitim Müdür V.